

PÁTREJTE S NÁMI!

11. ročník soutěže v poznávání přírody a minulosti Hostivice a okolí



Milý detektive,

po několikaleté odmlce tě zveme k 11. ročníku obnovené soutěže Pátřejte s námi!, která se věnuje minulosti, přírodě a ochraně životního prostředí v Hostivici a jejím okolí. Soutěž je určena dětem z Hostivice i těm, které Hostivici znají nebo se o ní chtějí něco dozvědět.

Chceš-li se soutěže zúčastnit, pak na volné listy papíru napiš odpovědi na rozsáhlejší otázky a namaluj obrázky. Prosíme, piš a kresli jen po jedné straně, aby se odpovědi daly vystavit. Na jednoduché otázky můžeš odpovídat přímo do zadání. Nezapomeň napsat na všechny papíry, od koho odpovědi pocházejí. Výrobky označ svým jménem a zabal tak, aby se nepoškodily. Nelekej se otázek, i když se ti některé budou zdát těžké. Mnoho úkolů se ti podaří vyřešit přímo při vycházce do přírody nebo po Hostivici, další odpovědi se dozvíš v různých knihách nebo třeba na internetu, můžeš také navštívit školní nebo městskou knihovnu či městský úřad. Samozřejmě nemusíš odpovědět na všechny otázky, vyhrávají ale ti, kteří zodpoví nejlépe co největší počet otázek.

Soutěž probíhá od poloviny března do 16. dubna 2007. Řešení odevzdej **nejpozději do pondělí 16. dubna** ve školní družině paní vychovatelce Hákové, ve školní knihovně paní Chomiakové nebo vedoucím Kajek do klubovny (v ulici Pionýrů 54, ve čtvrtek mezi 16:30 a 18:30) či na oddílových akcích.

Výsledky budeme vyhodnocovat zvlášť ve dvou kategoriích:

kategorie mladší – do 5. třídy,

kategorie starší – 6. až 9. třída nebo odpovídající ročníky vyšších škol.

Výsledky vyhlásíme v polovině května; všechny účastníky soutěže na vyhlášení včas pozveme. Každý účastník od nás získá brožuru se správnými odpověďmi a drobnou pozornost. Nejlepší soutěžící z každé kategorie vyhrají navíc pěkné ceny. Chystáme rovněž výstavu o soutěži v hostivickém zámku.

Mnoho vzrušujících zážitků a radosti z poznání při pátrání ti přeje



Český svaz ochránců přírody
11/02. základní organizace Hostivice

www.volny.cz/csop.hostivice
(zde najdeš i zadání soutěže)

Jméno zpracovatele:

Bydliště:

Škola:

Třída:

Kategorie: mladší nebo starší

Tyto údaje potřebujeme k pozvání na vyhlášení výsledků a nebudeme je nijak dále zpracovávat a využívat.

- 1.** V historii každé obce nastávají významné události, kterými se něco mění. Některé z nich zůstanou v paměti, jiné třeba neprávem upadly do zapomnění. Z dějin Hostivice jsme vybrali jedenáct významných událostí a data, kdy se staly. Nějak se nám ale tyto údaje pomíchaly. Určitě pro tebe nebude problém přiřadit k jednotlivým událostem správné datum:

1266	hostivický zámek přestavěn do dnešní podoby
1277	vytvoření spojené obce Litovice – Břve – Jeneček
kolem roku 1338	zahájeno vyučování ve školní budově v Komenského ulici
1734 až 1736	obnova zrušeného Litovického rybníka
1830	první písemná zmínka o Litovicích
1849	Hostivice se stala městem
24. září 1906	otevřena budova školy v ulici U Zámecké zdi
1924 až 1926	postavena litovická tvrz
1. leden 1950	spojení Hostivice, Litovic, Břví a Jenečka do jedné obce
1. leden 1978	zahájen provoz koněspřežní dráhy
3. březen 2003	první písemná zmínka o Hostivici

2. Před 70 lety, v úterý 21. září 1937 vládl v Hostivici, stejně jako v celém tehdejší Československu, smutek.

Z kroniky měšťanské školy jsme převzali popis toho, co se ten den dělo v Hostivici:

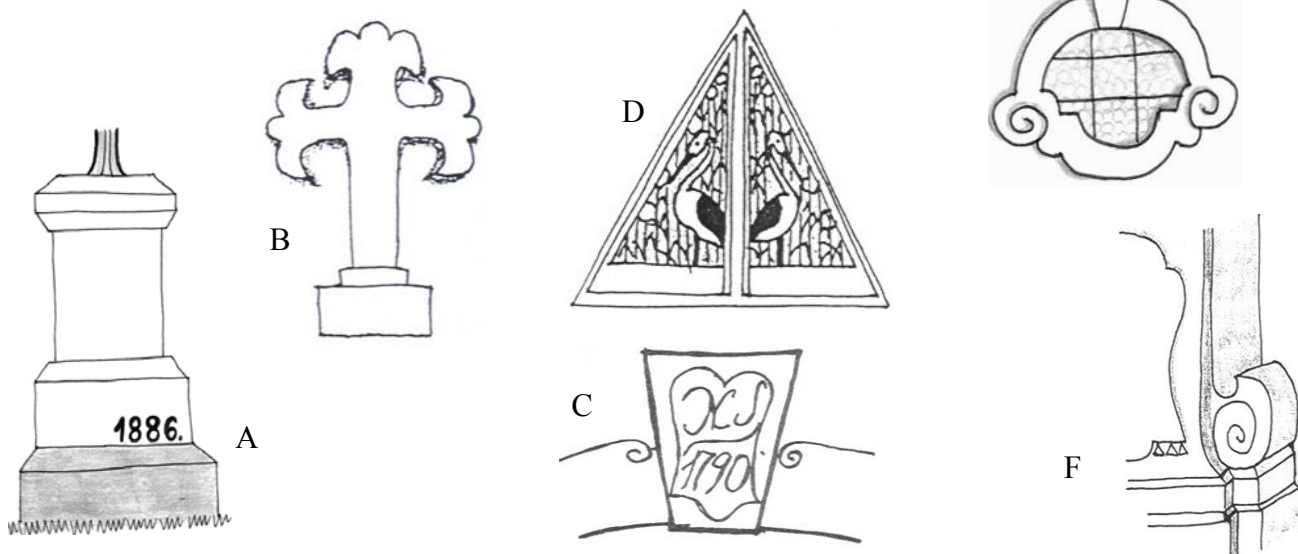
„V 15 hodin 44 minuty vyjíždí vlak z Prahy ... Vlak nikde nezastavuje, ani v Hostivici, kde se opět na nádraží, smutečně dekorovaném, sešly školní děti, všechny místní spolky a vojsko, zatímco ostatní občané rozestoupili se podél trati po obou stranách nádraží. V 16 hodin 20 minut vjíždí vlak pomalu a za posvátného ticha do nádraží. Jest slyšet vojenský pokyn „K počtě zbraň!“ Vlak složen jest ze čtyř vozů. Za lokomotivou jest vůz s věnci od cizích států, za ním otevřený vůz s katafalkem, na kterém spočívá rakev s ostatky ... Kolem ní stojí čestnou stráž legionáři. Za tímto je opět vůz s věnci. V posledním voze je rodina ... Vlak nestaví a volně projíždí nádražím. S hlubokým pohnutím a se slzami v očích hledí všichni za odjíždějícím vlakem až zmizí jejich zraku.“

a) Jistě už víš, že šlo o pohřeb velmi významné osobnosti. Ale která osobnost to byla?

b) Čím se tato osobnost zapsala do českých dějin?

c) Kam vlak směřoval a kde je tato osobnost pohřbena?

3. Celé významné stavby si všimne snad každý, ale zajímavý detail nepřehlédne jen pozorný pozorovatel. Tím ty určitě jsi, vypátrej tedy, kde v Hostivici se nacházejí nakreslené části staveb.



4. V hlavní hale hostivického zámku najdeš nedávno opravenou freskovou výzdobu od Karla Josefa Moraviniho z první poloviny 18. století, která znázorňuje jednu velkou bitvu.

a) O kterou bitvu se jedná a který den proběhla?

b) Ovlivnila tato bitva české dějiny a český národ? Jak se tato bitva projevila v historii Hostivice a okolí?

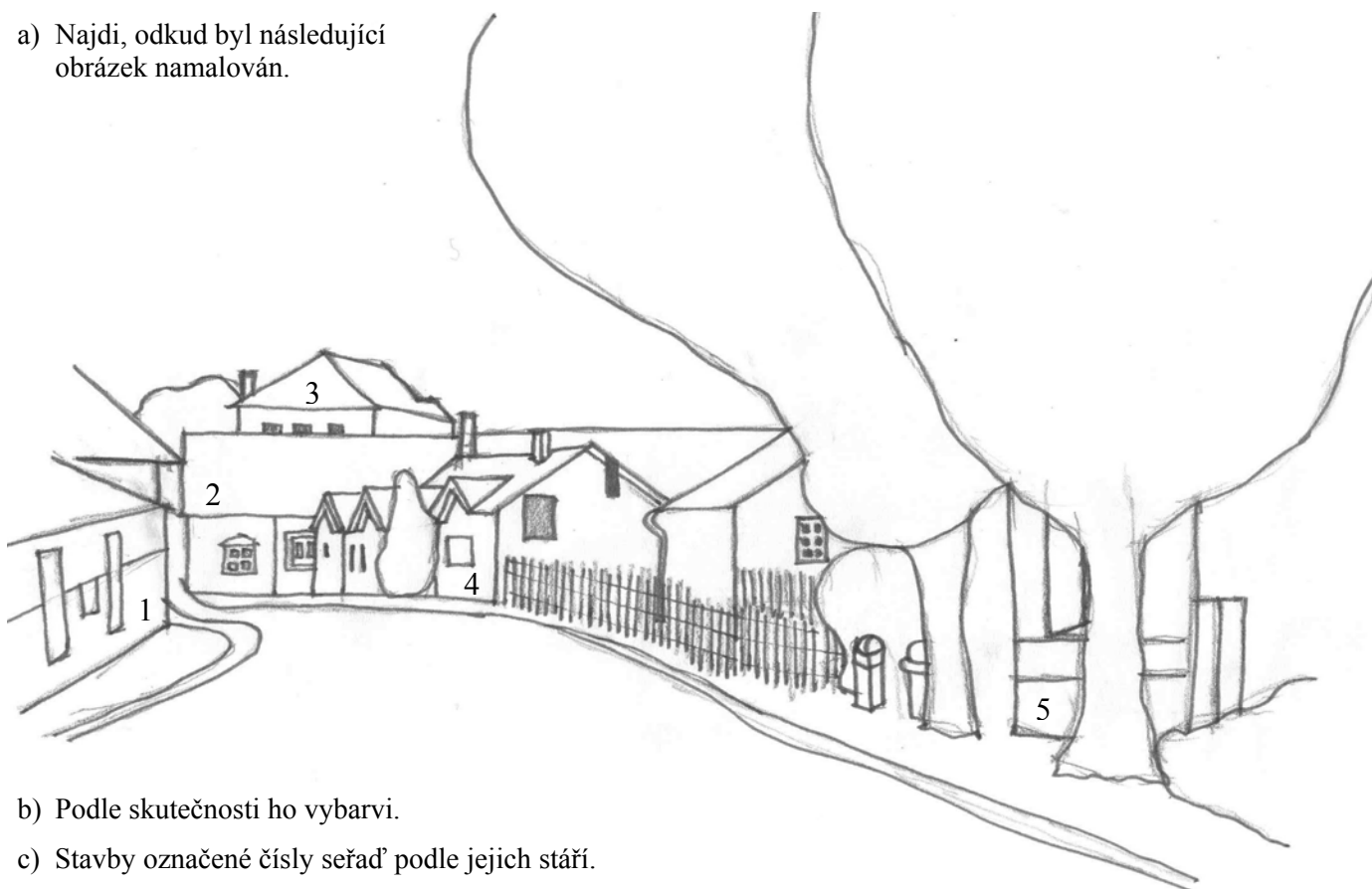
5. Do dějin každé obce se zapisují jména různých významných osobností. Sestavili jsme pět pětice hostivických osobností a jejich jména seřadili abecedně. Očekáváme, že zjistíš, co má každá pětice společného. Některá jména už jsou dnes opravdu málo známá, ale vždy je v pětici několik jmen, která by tě měla navést ke správnému řešení. Oceníme, pokud nám k některým osobnostem napíšeš i něco víc.

- František Bočinský, Josef Mansfeld, František Mejtský, Alois Saifrt, Miloš Šrámek
- Bohuslav Litovický ze Svinař, Jan IV. z Dražic, Kateřina Kutnauerová, Šebestián Prunar, Florián Jetřich Žďárský ze Žďáru
- Vladimír Pára, Josef Pařez, Rudolf Protiva, František Radina, Václav Študent
- Vojtěch Eliáš, Jan Grim, Václav Hájek, Jan Novotný, Josef Sirůček
- Ladislav Chaloupka, Josef Chlupatý, Antonín Tejnor, Antonín Trýb, Miroslav Zvára

6. V roce 1723 nakreslil císařský geometr Antonín Leopold František Klose plán pražského hradního vodovodu, který ukazuje i hostivickou rybníční soustavu. Tu tehdy tvořilo více rybníků než v současnosti. Jak se jmenovaly? Které z nich se zachovaly do současnosti, které zanikly? Je v Hostivici v současnosti nějaký rybník, který vznikl později a na Kloseho plánu ho nenajdeme?

7. Přinášíme ti jednu omalovánku z Hostivice.

a) Najdi, odkud byl následující obrázek namalován.



b) Podle skutečnosti ho vybarvi.

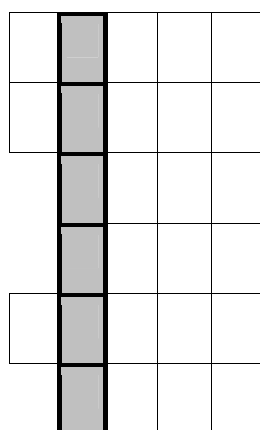
c) Stavby označené čísla seřaď podle jejich stáří.

8. Když se Hostivice, Litovice, Jeneček (dříve Malý Jenč) a Břve spojily do jedné obce, každá část města měla své samostatné číslování domů (tzv. čísla popisná), jednotné číslování, které dnes používáme, bylo zavedeno ve všech částech města až roku 1980. Při přečíslování zůstala původní Hostivici čísla popisná 1–620, Litovice získaly čísla 621–943, v Jenečku najdeme nová čísla 944–1066 a na Břvích mají domy nová čísla 1067–1131. Nové číslo se zjistilo tak, že k původnímu číslu se přičetlo poslední číslo předchozí městské čtvrti. Například stará litovická jednička tak získala číslo 621, dvojka 622 a původní břevská jednička má číslo 1067. Nové domy po celém městě už dostávají čísla podle doby dokončení bez ohledu na část města, kde stojí.

Tato změna čísel nás přivádí k zajímavému matematickému úkolu. Existuje totiž jeden jediný litovický dům, za jehož staré číslo popisné stačí připsat jednu číslici, abychom dostali nové číslo popisné, které je o 620 větší. (Příklad: původní číslo popisné bylo 26, nové je 646. Ať za 26 připišeme libovolnou číslici od nuly do devítky, nikdy nezískáme číslo 646, ale jen 260, 261, 262 atd. Číslo 26 tedy není hledaným číslem.)

A malá nápověda pro ty, kterým se úkol zdá moc složitý: Hledané staré číslo popisné bylo na nové skutečně upraveno popisovaným způsobem. Pokud se rozhlédneš v Litovicích, možná tabulku s dopsanou číslicí najdeš.

9. V následující stromové křížovce se dozvíš jméno letošního Ptáka roku. Na tento vybraný ptačí druh se soustředí pozornost ornitologů, kteří se zaměřují na sledování jeho výskytu a hnízdění a na jeho ochranu.



druh topolu, kterému se i téměř za bezvětří třesou listy

strom vlhkých míst, plody jsou šištice

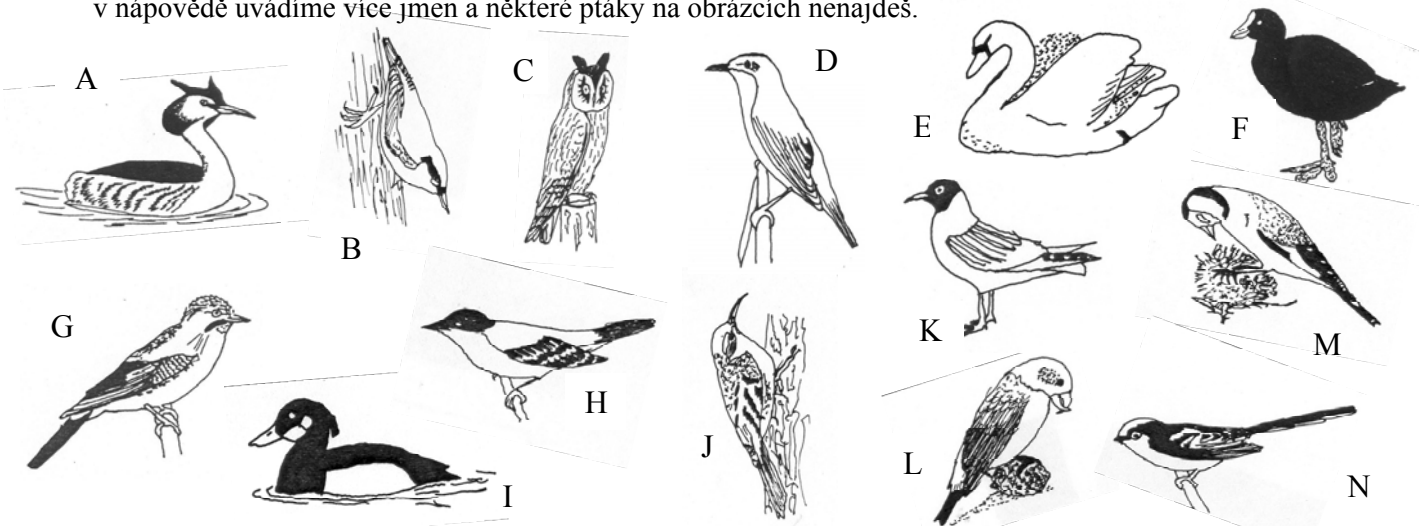
trnovník

strom, z jehož větví se pletou košíky

naš národní strom

druh javoru

10. Na vodní hladině Hostivických rybníků a v okolních lesích i rákosinách můžeš vidět hodně ptáků. Proto asi pro tebe nebude těžké správně přiřadit jména k jejich obrázkům. Aby to však nebylo úplně jednoduché, v nápovědě uvádíme více jmen a některé ptáky na obrázcích nenajdeš.



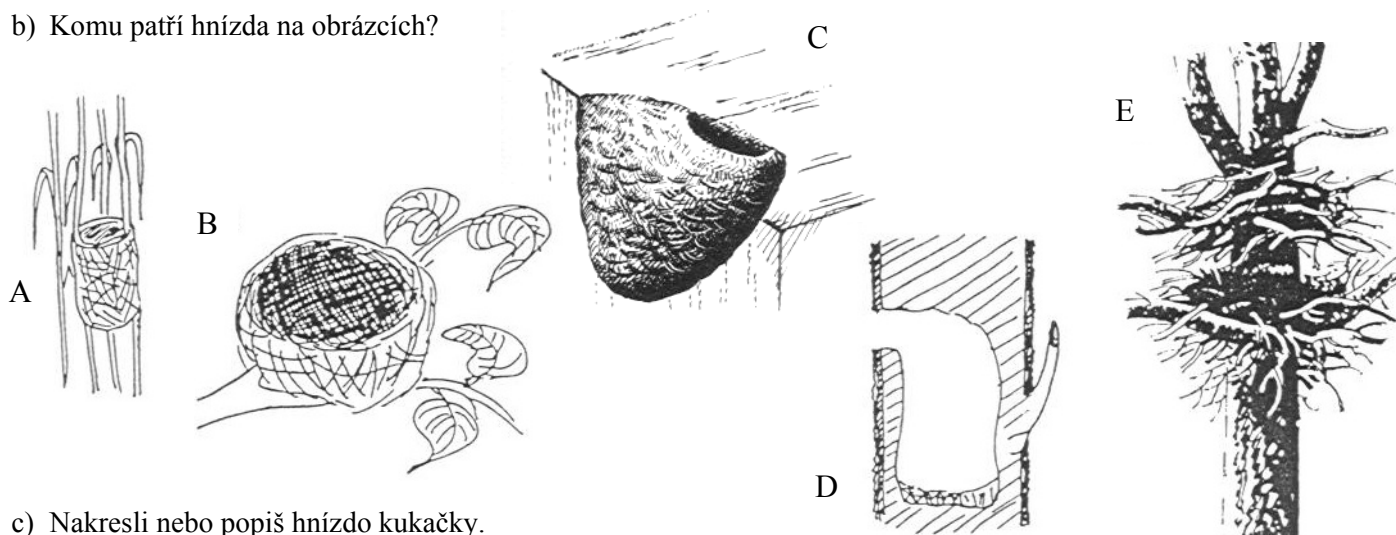
Nápověda: brhlik lesní, kalous ušatý, krahujec lesní, křivka obecná, labuť bílá, lyska černá, mlynařík dlouhoocasý, pěnice černohlavá, polák chocholačka, poštolka obecná, potápka roháč, racek chechtavý, rákosník obecný, rehek domácí, sojka obecná, stehlík obecný, strakapoud obecný, sýkora modřinka, šoupálek dlouhoprstý.

11. Poslední roky se u Hostivických rybníků objevují na jaře a na podzim velcí ptáci s vysokýma nohama a dlouhým esovitě stočeným krkem, který při letu zatahuje. Rozpětí křídel dosahuje až 170 cm, na týlu mají starší ptáci krátkou chocholku, peří na krku je bílé, na zádech šedé. Hnízdí na stromech a živí se různými vodními živočichy, ale i měkkýši a větším hmyzem. Na zimu odlétají stejně jako čápi do Afriky. V letošní mírné zimě jsme je ale na Chobotu pozorovali i v lednu. Jak se tyto ptáky nazývají?

12. Nástup jara využívají ptáci k vyvedení mláďat. Hnízdění začíná stavbou hnízda, které má každý druh jiné. Někteří ptáci si stavějí hnízda v korunách stromů či mezi rákosovými stébly, jiní využívají stromové dutiny a známe i druhy, které se spokojí třeba s důlkem v zemi.

a) Pozoruj některého ptáka při stavbě jeho domečku. Nám napiš, jaký ptačí druh jsi pozoroval, z čeho a kde si stavěl hnízdo, jak postupoval a jak hnízdo vypadá.

b) Komu patří hnízda na obrázcích?



c) Nakresli nebo popiš hnízdo kukačky.

13. Protože měla Majdalenka nemocného brášku, natrhala si při dubnové procházce listy a květy pár léčivých bylinek: prvosenku jarní, konvalinku vonnou, podběl obecný a plicník lékařský.

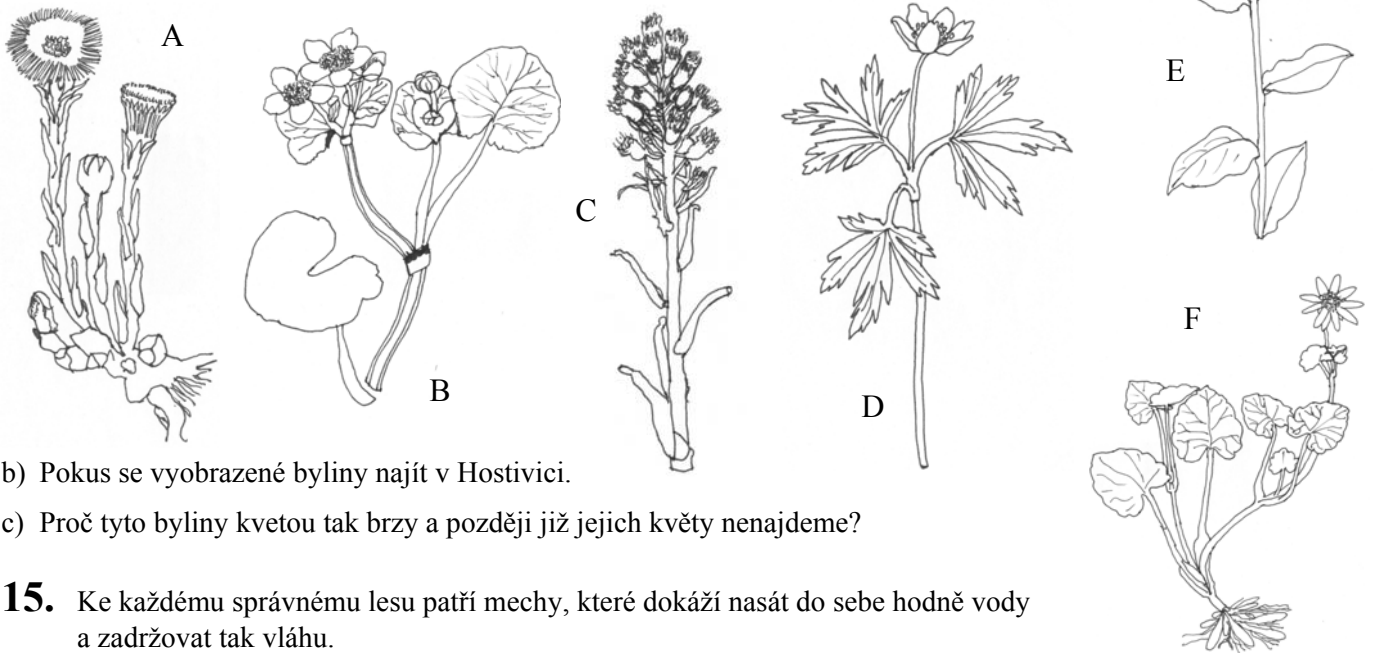
a) Jakou nemoc měl asi Majdalenin bráška, aby mu léčivky pomohly?

b) V čem se Majdalenka spletla?

c) Co si v té době nemohla natrhat a proč?

14. Na začátku jara jsou listnaté lesy plné květů. I když u nás v Hostivici mnoho jarních bylin pozorovat nemůžeme, budeme se jim chvíli věnovat. Chceš-li vidět lesy plné jarních květů, doporučujeme výlet do Brd, třeba z Mníšku do Řevnic, či do Českého krasu, například na návrší Zlatého koně.

a) Vybarvi a přiřaď jména rostlinám na obrázcích (blatouch bahenní, devětsil lékařský, orsej jarní, plicník lékařský, podběl obecný a sasanka pryskyřníkovitá).



b) Pokus se vyobrazené byliny najít v Hostivici.

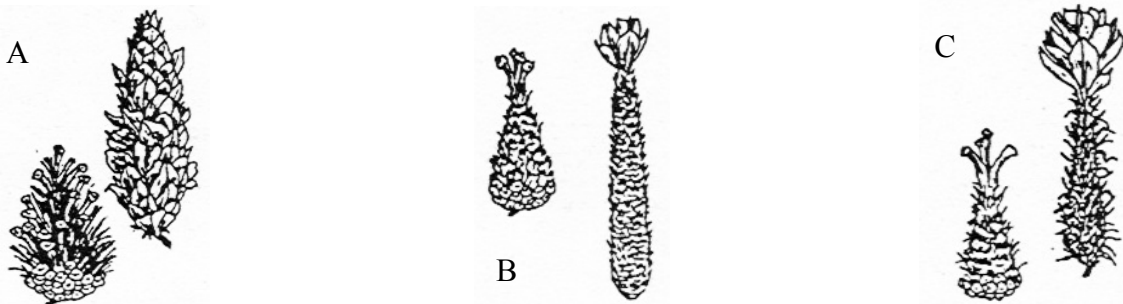
c) Proč tyto byliny kvetou tak brzy a později již jejich květy nenajdeme?

15. Ke každému správnému lesu patří mechy, které dokáží nasát do sebe hodně vody a zadržovat tak vláhu.

a) Do jaké výšky asi tak roste mech? Dá se to zjistit snadno měřením v přírodě, třeba u Hostivických rybníků. Ti pečlivější si nepochybně všimnou, že výška mechu závisí na druhu. Když jednotlivé druhy nedokážeš pojmenovat, aspoň je popiš. Do odpovědi nám uveď výsledky všech měření i vyhodnocení, abychom poznali, že jsi výšku jen neopsal z nějaké chytré knihy.

b) Ještě nikdy nikdo neviděl kvetoucí mech. Jistě dokážeš přijít na to, jak se mechy dokáží rozmnožovat i bez květů...

16. Plaché zvíře nemusíš vidět, a přesto bezpečně poznáš, že někde žije. Pomohou ti třeba ohlodané nebo jinak využitě šišky. Na těch na obrázcích si pochutnala veverka, strakapoud a myšice. Přiřaď tyto živočichy ke správným šiškám a popiš, jak si při hodování na šíškách počínají.

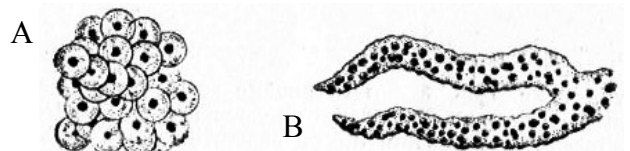


17. Na jaře se probouzejí ze zimní strnulosti žáby a hromadně táhnou k rybníkům, tůňám, zaplaveným lomům a jiným vodním plochám.

a) Proč se všichni obojživelníci stahují k vodě zrovna v této době?

b) Když se budeš při procházce kolem některého z rybníků v Hostivici pozorně dívat, najdeš někde v klidné zátočině plavat rosolovité shluky či pásy vajíček skokanů nebo ropuch. Která vajíčka patří skokanům a která ropuchám?

c) Jak se vyvíjejí žáby od vajíčka až po dospěléce?



- 18.** Většina hostivických obyvatel chodí na procházky k Hostivickým rybníkům. V okolí Hostivice se dá vyrazit na vycházku i jinými směry, třeba po nedávno obnovených cestách. Jedna vede od areálu Osevy západně od Litovic k Hájku a z druhé cesty od parku Na Pískách kolem Peterkova mlýna až do Řep se dá ještě v Hostivici odbočit do Sobína. Tam, kde cesta nikdy nezanikla, rostou staré aleje ovocných stromů, na obnovených úsecích byly vysazeny nové stromy.



- Které druhy stromů lemují cestu do Hájku a do Řep? Zajímají nás starší ovocné stromy i stromy v nových alejích u obou cest.
- Na cestě do Sobína vysadil na podzim loňského roku zlíčinský úřad strom sousedství. Je to jediný nový velký strom u této cesty. Najdi ho a zjisti, jakého je druhu.
- Jaký význam v krajině měly tyto aleje stromů podél cest dříve a jaký mají nyní? Má vůbec smysl je obnovovat?

- 19.** V Hostivici funguje dobře systém sběru a odvozu odpadů, ale i tak někteří lidé vyhodí odpad raději do přírody. Přitom by každý měl odpad nejen odkládat do popelnice, ale i třídit. Některé věci se dokonce dají znovu jinak využít a nemusí se vyhazovat.

- Které druhy odpadů můžeme v Hostivici vytrídít a odkládat do kontejnerů na sběrných místech? Kde je sběrné místo (skupina kontejnerů) nejbližší k tvému bydlišti? Jakými barvami jsou označeny kontejnery pro jednotlivé druhy odpadů?
- Co se děje s odpadem odloženým do sběrných kontejnerů po odvezení?
- Jaký další odpad můžeš třídit? Kam takto vytríděný odpad dáváš?
- Vyber si nějakou nepotřebnou věc, třeba obal, který běžně vyhazuješ jako odpad, a pokus se pro něj najít nové využití. Cílem bude vytvořit hračku pro děti ve věku od tří do osmi let. Můžeš ušít maňaska z roztrhaného trička, připravit skládačku z krabiček od čajů nebo vyrobit něco úplně jiného, čím nás překvapíš, necháváme to jen na tobě. Hodnotit budeme jedinečnost nápadu i pečlivost provedení a také to, jestli se hračka malým dětem líbí.

Oddíl mladých ochránců přírody

Kajky Hostivice



se zabývá poznáváním přírody a památek Hostivice a okolí při pravidelných schůzkách, jednodenních výletech do okolí i při vícedenních výpravách. Pořádá různé hry a soutěže určené nejen členům oddílu.

Zveme tě nejen k pravidelné činnosti, ale i k účasti na akcích, které tě zaujmou. Scházíme se v klubovně v domě dětí v ulici Pionýrů 54 každý čtvrtek od 16:30 do 18:30 hodin a do června pořádáme tyto větší akce:

- 24. března – vítání jara u klubovny
- 31. března – XIV. výprava za pražskými pověstmi
- 14. dubna – úklidová brigáda u Hostivických rybníků
- 1. května – vítání ptačího zpěvu u Hostivických rybníků
- 4.–8. května – velká hradní víkendovka
- 26. května – dětský den (s mnoha dalšími pořadateli)
- 8.–10. června – vodácká víkendovka
- 22.–24. června – závěrečná víkendovka

Od února se Kajky ve velké hře Ve jménu krále vydaly do středověku. Poznáváme řadu starých řemesel a za jejich zvládnutí získáváme kopy českých grošů. Někteří poddaní se již stali svobodníky, a když se budou dál snažit, jistě si získají důvěru krále Václava IV. hledajícího schopnou družinu, kterou by mohl vyslat k anglickému králi Richardovi II., aby s ním dojednala svatbu jeho sestry Anny.

Více se o naší činnosti můžeš dozvědět na našich internetových stránkách www.volny.cz/kajky.hostivice.

Hostivické místní kolo přírodovědné soutěže

Zelená stezka – Zlatý list



Zajímáš se přírodu a chceš si porovnat své znalosti s ostatními? Chceš se něco nového o přírodě dozvědět? Zveme tě na hostivické kolo soutěže Zelená stezka – Zlatý list, které proběhne

v sobotu 28. dubna 2007 od 13 hodin pro nejmladší kategorii (do 3. třídy ZŠ)
a od 14 hodin pro mladší (do 6. třídy) u mysliveckého srubu u Kaly.

Soutěž je určena dvou- až tříčlenným hlídkám. O zařazení do kategorie rozhoduje nejstarší člen hlídky. Na soutěž může přijít s kamarády již jako hlídka, nebo i jednotlivě a hlídku si domluvit až na startu.

Podrobnější informace získáš na plakátech ve škole nebo na internetových stránkách www.volny.cz/zszl.